

Instalación de *ActivePerl* en *MS Windows*

Rubén Armañanzas Arnedillo
ruben@aula325.com

26 de septiembre de 2002

1. Descarga de los ejecutables necesarios

En primer lugar vamos a descargar los ficheros que necesitamos para poder instalar el motor de perl en nuestro sistema *Windows*. Iremos a la dirección <http://www.activestate.com>



Una vez cargada la página, buscaremos en la parte inferior derecha los enlaces que nos llevan a la descarga de los paquetes necesarios. Veámoslo en la figura :



En azul he resaltado los vínculos que nos interesan. Seguiremos el enlace que dice *download* y nos aparecera la pantalla de registro :

Active STATE **ActivePerl Download**

PRODUCTS | SOLUTIONS | STORE | SUPPORT | ASPN | CONTACT US | ABOUT ACTIVESTATE **ASPN**

1 Register

2 Download

To stay up-to-date on product enhancements and upgrades, please enter your contact info below.
Contact info is not required to download.

Email address:

Name (First / Last):

Company:

Back Next

En la pantalla de registro podemos facilitar nuestros datos antes de continuar, pero si no queremos que nos llenen el buzón de fastidiosos correos de publicidad, podemos hacer click directamente en *Next* y pasar a la pantalla que realmente nos interesa :

Active STATE **ActivePerl Download**

PRODUCTS | SOLUTIONS | STORE | SUPPORT | ASPN | CONTACT US | ABOUT ACTIVESTATE **ASPN**

1 Register

2 Download

ActivePerl 5.6.1 build 633	Windows	MSI	8.6MB
	Windows	AS package	8.4MB
	Solaris	pkgadd	9.2MB
	Solaris	AS package	9.3MB
	Linux	AS package	9.2MB
	Linux	RPM	9.4MB
	Linux	DEB	9.5MB

ActivePerl Notes

Verify that your system meets the [minimum requirements](#)

The Windows AS Package provides NO uninstall functionality, and is recommended only if you are unable to install ActivePerl using the MSI installer.

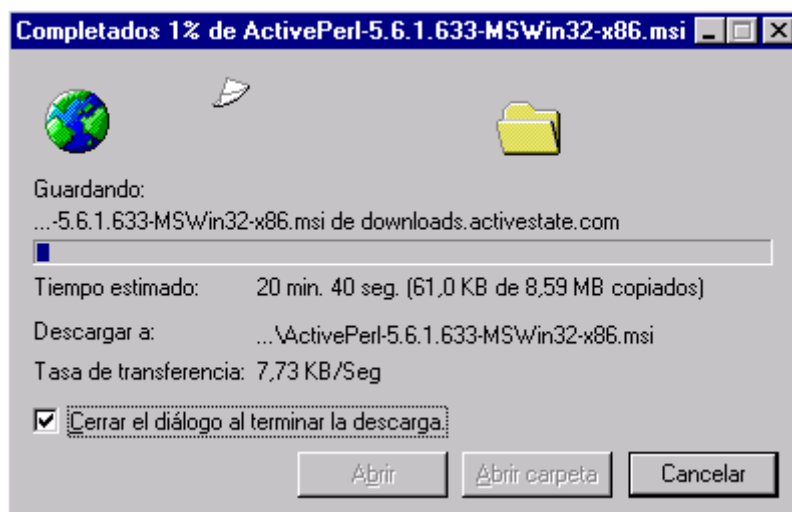
Windows Installer 2.0+ is required for Windows 95, Windows 98 and Windows Me.

Este es el final del trayecto (de momento), aquí tenemos los enlaces necesarios para descargar los ficheros que necesitamos. El fichero que vamos a descargar tiene una extensión *.msi* y para poder instalarlo ha de estar instalado en nuestro sistema el programa *Windows Installer* de *Microsoft*. Si

nuestro sistema *Windows* es un *95*, *98* o *ME* es muy probable que necesitemos descargarlo e instalarlo.

En la parte inferior derecha resalto de nuevo en azul el enlace directo al programa. Aquellos que lo necesiten o no estén seguros de tenerlo, que lo descarguen y lo instalen. Es un proceso sencillo en el cuál creo que no hace falta ningún tipo de guía.

Una vez realizada esta tarea si fuera precisa, descargaremos el paquete de *ActivePerl* que estábamos buscando. Haremos click en el enlace resaltado, *MSI* y guardaremos el fichero en nuestro disco :

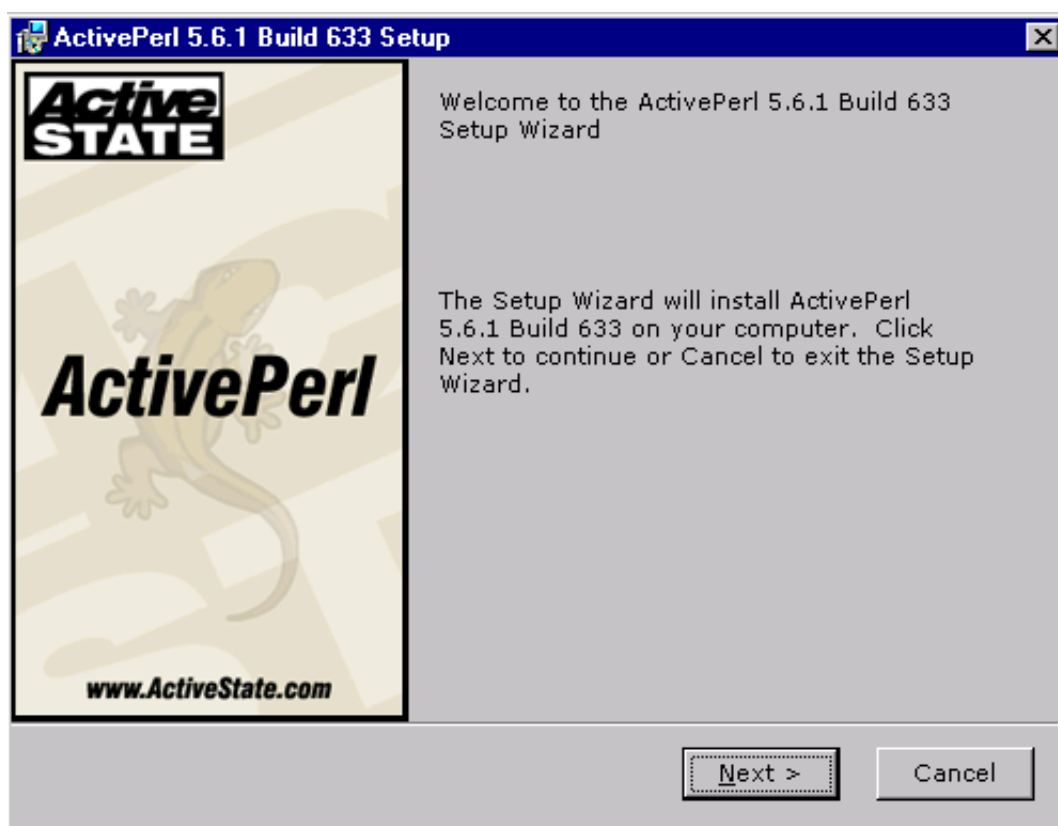


Al terminar la descarga debemos tener en algún lugar de nuestro disco el siguiente fichero (o uno similar a este si la versión se ha actualizado) :



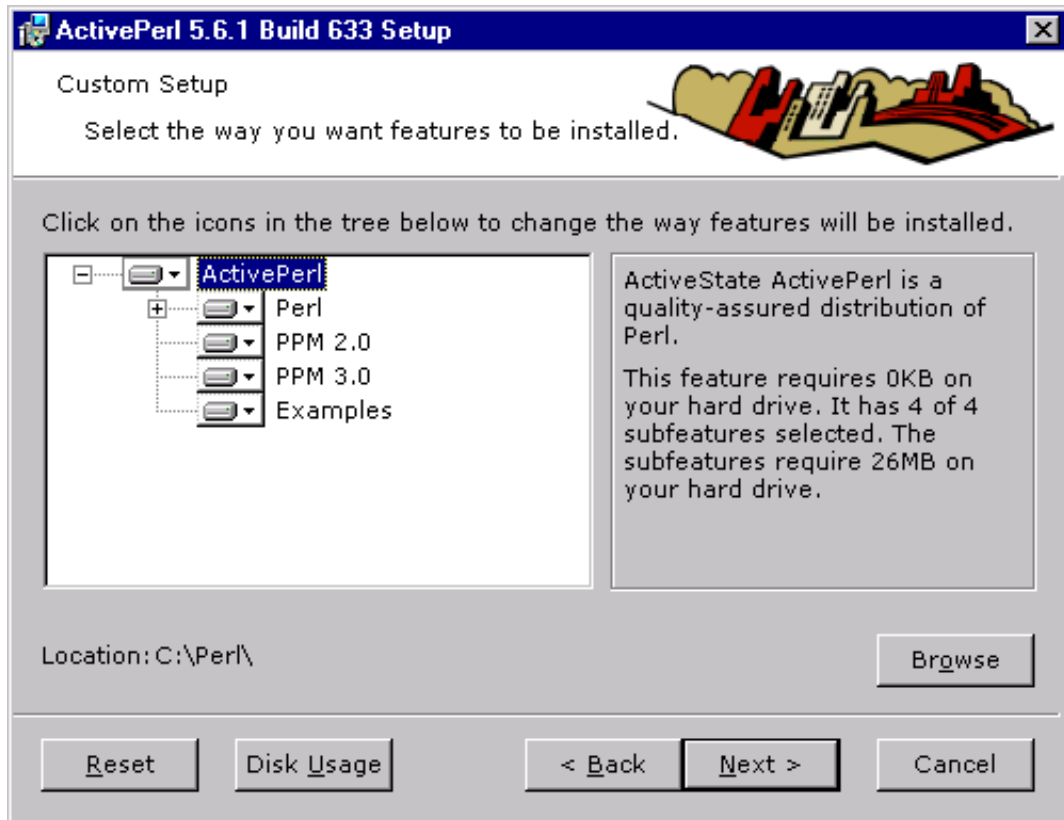
2. Instalación del núcleo de *Perl*

El proceso de instalación es muy simple. Este tipo de ficheros *.msi* son ficheros de instalación preparados para que sean ejecutados mediante *Windows Installer*. Si este software ya estaba instalado en nuestro sistema o lo hemos instalado ahora, el tipo de fichero *msi* ya será reconocido y tan solo tendremos que hacer doble click sobre él para que nos aparezca la siguiente pantalla :



Pulsamos en *Next* para pasar a la siguiente pantalla que nos preguntará si aceptamos las condiciones de uso. Aceptamos los términos de la licencia y seguimos hacia delante.

Debemos tener ahora en pantalla lo siguiente:

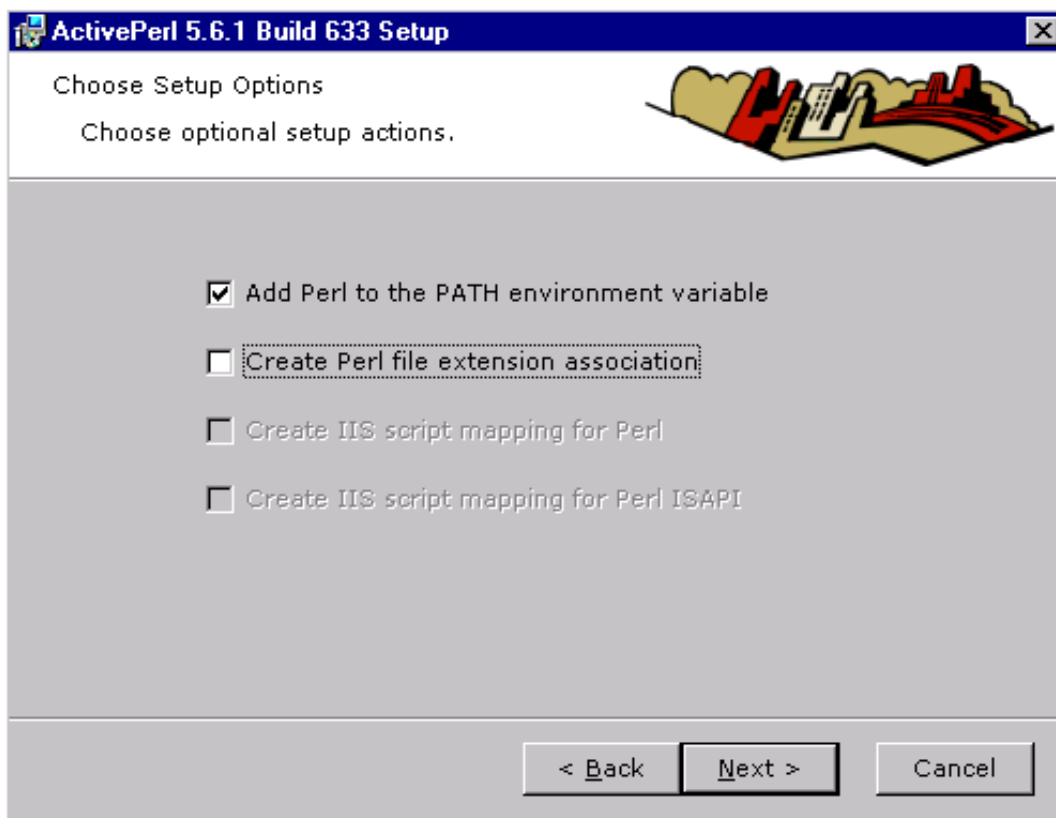


Por defecto el directorio donde se instalarán los archivos es *C:\Perl*, si queremos instalar el paquete en otro directorio diferente pulsaremos en *Browse* y seleccionaremos el directorio deseado. El resto de opciones que aparecen en este cuadro de diálogo es mejor dejarlas tal y como están ya que se refieren a los ejecutables y documentación que serán instalados.

En el siguiente cuadro se nos presenta la posibilidad de remitir información a cerca de nuestra instalación a *ASPN*, que es la organización que desarrolla estos paquetes de software. Es una elección personal el activar la casilla o no; yo, por costumbre en estos casos, no dejo que se transmita, desactivando la opción :



Tenemos que configurar ahora alguno de los parámetros de la instalación. Me atrevo a recomendaros la siguiente configuración que creo es la más adecuada :

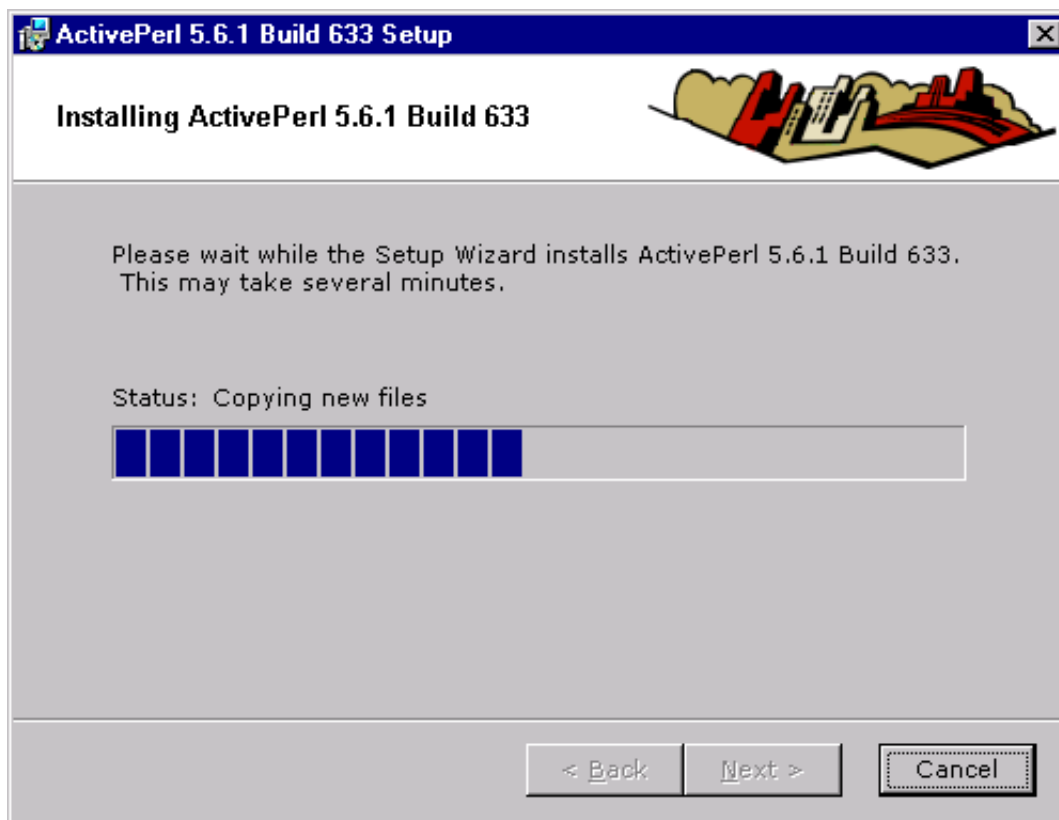


La primera casilla hará que el intérprete de *Perl* pueda ser ejecutado desde cualquier directorio donde sea invocado, esto es, será añadido a la variable *PATH* de nuestro sistema.

Desactivamos la segunda casilla ya que nos interesa ejecutar los scripts de *Perl* desde una consola de sistema, y no haciendo un doble click sobre los archivos *.pl*. Haciéndolo de esta última forma no veríamos los mensajes que el script pueda generar.

Las dos siguientes casillas aparecen en mi caso deshabilitadas ya que no tengo instalado el servidor web *Internet Information Server (IIS)*. Si a alguno de vosotros os salieran habilitadas, vuelvo a recomendar que sean desactivadas.

Ya estamos listos para comenzar la instalación del software. Tras pulsar el botón de *Install* comenzarán a configurarse, copiarse e instalarse todos los archivos necesarios. Quiero reseñar que el proceso final de generación de documentación es algo lento, tened un poco de paciencia.



Una vez concluido el proceso, el posterior cuadro de diálogo nos permite seleccionar el ver las características del software instalado o no. Si no lo seleccionamos y pulsamos en *Finish* habremos terminado el proceso.



3. Ejecución de los scripts

A partir de aquí es todo cosa vuestra. Si recordais, en *UNIX/LINUX*, para ejecutar un script de *Perl* que hubieramos escrito nosotros, teníamos que darle permiso de ejecución y luego ejecutarlo desde una ventana de terminal. Para poder ejecutarlo en *Windows* tenemos que abrir una consola de sistema (o ventana de *MS-DOS*) y teclear lo siguiente:

```
C:\>perl miScript.pl
```

Donde, obviamente, *miScript.pl* es el nombre del script que queremos ejecutar. En *UNIX/LINUX* era necesario indicar, en la primera línea del script, dónde se encontraba el intérprete de *Perl*, en *Windows* no. Nuestro intérprete ignorará esa línea y seguirá con la ejecución, así que los scripts pueden ser portables entre un sistema y otro.

4. Notas al texto

Para realizar este mini manual de instalación, me he basado en un sistema *Windows NT 4.0 Workstation*. Puede que en otros sistemas *Windows* las pantallas y opciones no sean exactamente iguales a las recogidas aquí, pero las características fundamentales espero que sí lo sean.

Si tenéis algún tipo de duda o comentario, disponed de mi dirección de correo para poneros en contacto conmigo. Espero que este texto os haya servido de ayuda y que lo podáis aprovechar en vuestras investigaciones.